

# 平成30年度 国分寺中学校区 小中一貫教育全体構想図

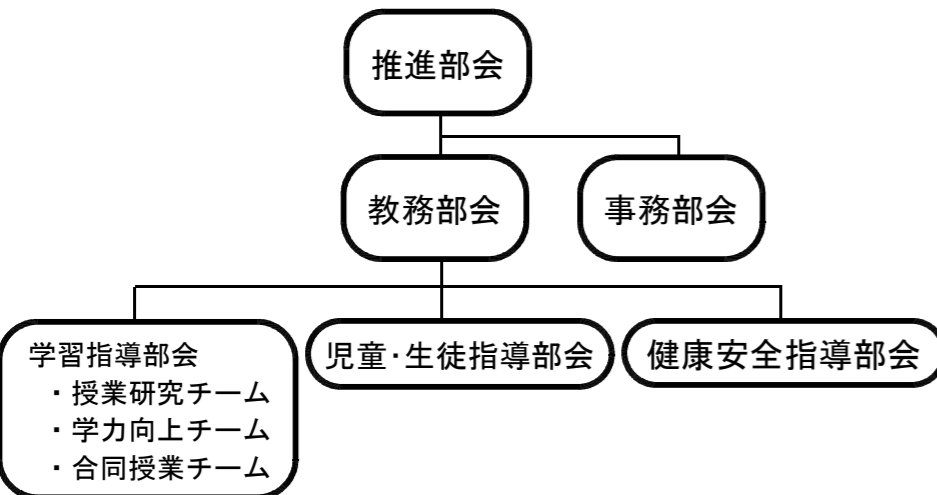
## 下野市学校教育目標

- 1 自主的に学び、主体的に問題を解決しようとする子どもを育てる。
- 2 豊かな情操と道徳性を備え、礼儀正しい子どもを育てる。
- 3 自他の生命・人権を尊重し、強い意志と健康な身体をもつ子どもを育てる。
- 4 勤労・奉仕の精神を理解し、すすんで社会のためにつくそうとする子どもを育てる。
- 5 郷土の文化と伝統・自然に誇りを持ち、自信をもって（国際）社会で活躍できる資質を備えた子どもを育てる。

## 下野市小中一貫教育の方針

- ・ 9年間の学びをつなぎ、確かな学力、健やかな身体の育成、豊かな心の育成を保証します。
- ・ 9年間の一貫した児童生徒理解により、子どもたちが安心して学べる場を提供します。
- ・ 郷土への理解を深め、ふるさとを愛する心を育てる教育活動を推進します。
- ・ 「学校運営協議会」の導入により、地域とともにある学校づくりを推進します。

## 国分寺中学校区小中一貫教育実践研究組織



学区各校 在籍児童・生徒数 平成30年5月現在

	小1年	小2年	小3年	小4年	小5年	小6年	中1年	中2年	中3年	計
国分寺小	108	85	97	114	91	101				596
国分寺西小	10	5	0	8	3	8				34
国分寺東小	52	52	55	37	49	56				301
国分寺中							134	159	167	460
計	170	142	152	159	143	165	134	159	167	1391

## 国分寺中学校区の目指す子ども像

### ○学び合い高め合う子ども

### ○主体的に人や社会に関わる子ども

学びを深める	<ul style="list-style-type: none"> <li>・多様な意見を、自分なりに解釈しながら聴くことができる。</li> <li>・わからないことなどを質問し、話し手の意図を理解することができる。</li> </ul>	<ul style="list-style-type: none"> <li>・他の人の考えと、自分の考えとを関連づけて伝えることができる。</li> </ul>	<ul style="list-style-type: none"> <li>・時と場合に応じてコミュニケーションをとることができる。</li> </ul>
	<ul style="list-style-type: none"> <li>・どんな意見でも受容的な態度で聴くことができる。</li> <li>・他の人の考えと、自分の考えを比べながら聴くことができる。</li> </ul>	<ul style="list-style-type: none"> <li>・自分の考えを分かりやすく伝えることができる。</li> <li>・時と場合に応じた言葉遣いをすることができる。</li> <li>・自分の考えを明確にし、理由も交えて伝えることができる。</li> </ul>	<ul style="list-style-type: none"> <li>・時と場合に応じたあいさつ、返事ができる。</li> <li>・相手の気持ちや立場を考えて、自分の思いを伝えることができる。</li> </ul>
	<ul style="list-style-type: none"> <li>・先生や友だちの顔を見て、反応しながら最後まで聴くことができる。</li> <li>・わからないことを、友だちに尋ねることができる。</li> </ul>	<ul style="list-style-type: none"> <li>・自分の思ったことを素直に話すことができる。</li> <li>・聞きやすい声の大きさ、言葉で話すことができる。</li> </ul>	<ul style="list-style-type: none"> <li>・自分から元気のよいあいさつ、返事ができる。</li> <li>・話を最後まで聞き、自分の思いを伝えることができる。</li> </ul>
学びを広げる	聴く	伝える	関わる

安心感をもって学び合える学級

心身共に健康で自分を大切にする子ども

## 児童生徒のようす

明朗で礼儀正しく、落ち着いた態度で学校生活を送っている。特に、学習に対する意欲が高く、学習課題について、協力し考えを深める姿勢が身に付いている。また、合唱や清掃の交流、小学生の中学校での体験授業など、定期的に小中の交流を行うことで、相互の信頼感を高め、個々の自信や将来の意欲につながっている。

## 地域のようす

JR宇都宮線小金井駅を最寄りの駅とし、交通の要所である国道4号線を中心線として、東西に開けた自然豊かな地域である。また、旧来より日光街道の宿場町として栄え、下野国分寺跡や国分尼寺跡などの文化遺産を有する歴史と伝統ある地域である。保護者や地域住民は学校の教育活動に理解があり、協力的である。

【合唱交流】 【清掃交流】 【体験授業】



<国分寺中学校区>  
施設隣接型および  
分離型小中一貫教育

